

## 機器仕様書

### 1. 件名

純水製造装置の購入

### 2. 品名及び数量

純水製造装置 一式

### 3. 仕様等

- 1) 試薬調整用、水質計器洗浄用、水質計器校正用で使用
- 2) 供給水条件 : 水道水
- 3) 原水圧力 : 減圧弁等による対策をおこなうこと
- 4) 製造能力 : 10L/h以上
- 5) タンク容量 : 50L以上
- 6) 精製方法 : 活性炭フィルター → RO膜 → イオン交換樹脂
- 7) タンクUVまたはタンク水循環システムによりUV殺菌が行われていること。
- 8) 比抵抗値 :  $5M\Omega \cdot cm$ 以上
- 9) TOC値 : 50ppb以下
- 10) ディスペンサー付き、ディスペンサー採水量:最大2L/m以上
- 11) 設置については、位置等を発注者と確認の上、施工すること。
- 12) 純水製造装置設置のための給水栓分岐等、据付に関する費用は「据付費」として入札書に記入すること。
- 13) 付属品・その他
  - ・初期1年分消耗品を含むこと
  - ・アフターサービス、メンテナンス体制について、沖縄県内において軽故障に対応可能な体制(代理店含む)が整備されていること。メーカー対応が必要な故障が発生した場合は、引き取り修理などにより早急に修理対応が可能な体制が整備されていること
  - ・地震による転倒防止対策を実施すること
  - ・据付費に関して、設置イメージ図を別紙に記載しているため、それを考慮し据付費を見積もり、入札書に記入すること

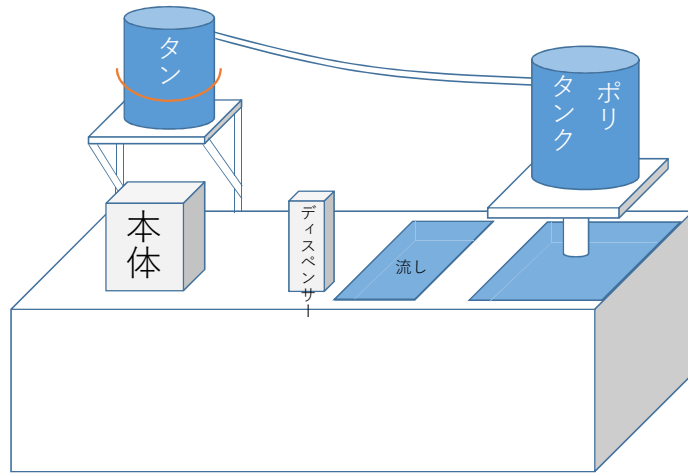
### 4. 納期および納入場所

納期: 令和5年2月28日

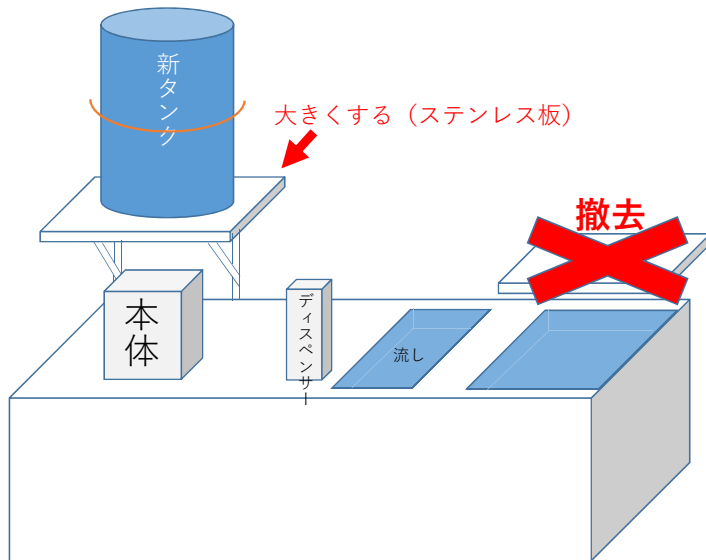
納入場所: 北谷町字宮城地内(北谷浄水管理事務所2階水質計器室)

## 装置設置案

現状



配置イメージ

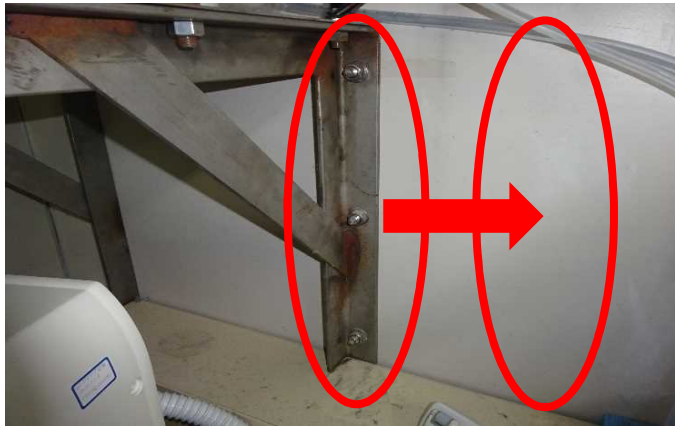
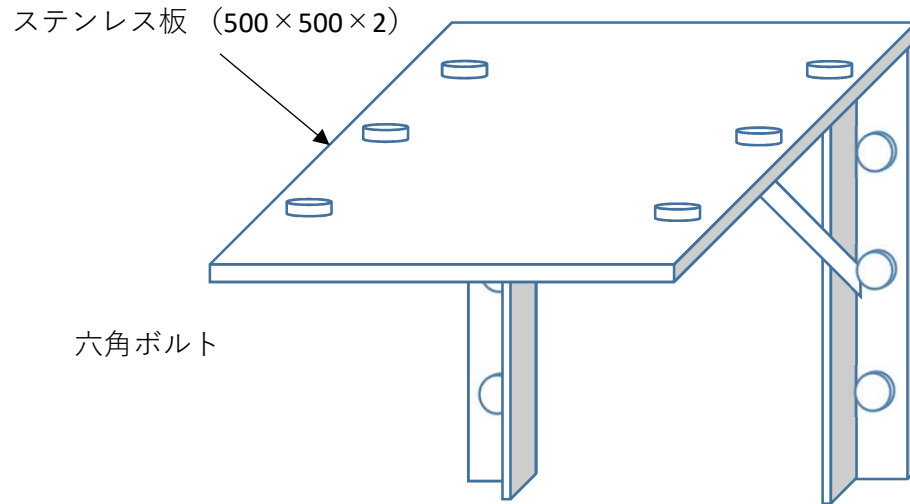


・タンク採水が可能であれば、流し台まで採水口をホース等で伸ばし、コックを取り付け、流し台で採水できるようにすること。

・既設のタンクを設置しているラックは、このままでは新タンクが入らないため、ラックの大きさの変更、場合によっては高さを変更すること。（これらの材料費なども据付費に含めてください。）

# 純水製造装置タンク設置について

タンク設置用台簡易図



- ・タンクがステンレス板に入りきらない場合は、コンクリート壁に穴を開け、L字のステンレス材を横にスライドして設置することで対応する。  
なお、その際はステンレス板も大きくする必要があるが、そのステンレス板は落札者の方で準備するものとし、これら全ての費用は据付費としてまとめて費用を算出すること。