



企業局概要 2018

◆ Okinawa Prefectural Enterprise Bureau PAMPHLET ◆



も く じ

- p3 企業局事業概要
- p3 供給量の推移
- p4 水源からみなさまのまちへ
- p5 水源別取水量
- p5 市町村等別供給量
- p6 沖縄の自然と沖縄本島の水事情
- p7 沖縄本島のダム
- p8 企業局の水源と水道施設
- p10 企業局主要施設
- p12 さらに進んだ水づくり
- p14 安全で安心な水のために
- p15 工業用水道施設
- p16 企業局主要事業
- p18 環境への取組
- p19 平成30年度予算
- p20 平成29年度決算
- p22 企業局組織一覧



県民のみなさまに安全で安心な水をお届けします

企業局では、市町村等に水道用水を供給する「水道用水供給事業」と、製造業を中心とした企業等に工業用水を供給する「工業用水道事業」を行っています。企業局は、これからも様々な取組を通して、安全で安心な水の安定供給に努めていきます。

企業局事業概要



水道用水供給事業

水道用水供給事業とは、市町村等へ水道用水を広域的に供給するもので、いわば、水の卸売り業の役割を果たしています。家庭や学校などの地域社会に直接給水を行うのは市町村等の事業です。

沖縄本島の市町村は、独自の水源を持たないところが多いことから、企業局がダムや河川などから取水し浄水処理した上で、これらの市町村等に水道用水を供給しています。

平成29年度は、沖縄本島北部の比較的水源に恵まれた国頭村、大宜味村、東村、宜野座村を除く本島22市町村と周辺離島（伊江村、粟国村）の2村、計24市町村へ1日当たり約42万2,300 m³の水を供給しました。

今後、上記に加え、沖縄本島周辺の離島7村へ水道用水を供給するための施設整備に着手しており、条件の整った離島から順次用水供給を開始する予定です。

※ 本島22市町村には、南部水道企業団の南風原町と八重瀬町を含みます。



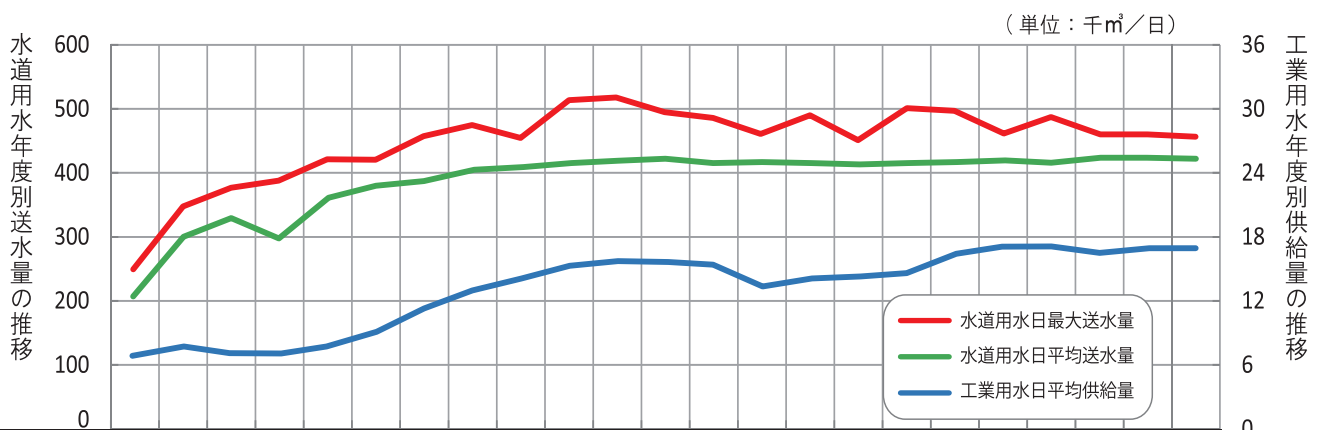
工業用水道事業

工業用水道事業とは、産業振興を図るため製造業を中心とする企業等に対して工業用水を供給するものです。企業局は、本島北部のダムの水を久志浄水場で沈でん処理（一次処理）したあと、主に中南部へ立地する事業所へ供給し、企業の生産活動を側面から支援しています。

平成29年度は、名護西海岸地区、金武湾地区、中城湾港新港地区工業団地及び糸満工業団地等にある103の事業所に、1日当たり約1万6,865 m³の工業用水を供給しました。

※ 水道用水供給事業の料金は1 m³当たり102円24銭、工業用水道事業の料金は1 m³当たり基本料金が35円、超過料金が70円でそれぞれ消費税を加えた金額となっています。

供給量の推移



| 年度 | 昭和47年 | 50 | 53 | 56 | 59 | 平成元年 | 3 | 5 | 7 | 9 | 11 | 13 | 15 | 17 | 19 | 21 | 23 | 24 | 25 | 26 | 27 | 28 | 29 | |
|------|------------------------------|-------|-------|-------|-------|-------|-------|-------|-------|-------|-------|-------|-------|-------|------|-------|-------|-------|-------|-------|-------|-------|-------|-------|
| 水道用水 | 日最大送水量 千m ³ /日 | 253 | 348.6 | 377.5 | 388.5 | 421.2 | 420.4 | 458.9 | 474.9 | 455.7 | 514 | 517.7 | 494.1 | 485.4 | 460 | 489.4 | 450.9 | 500.6 | 496.6 | 461.7 | 487 | 460.9 | 460.5 | 457 |
| | 日平均送水量 千m ³ /日 | 208.8 | 300 | 329.5 | 297.6 | 360.4 | 380 | 387.5 | 405.3 | 408.8 | 415.4 | 420.1 | 422.5 | 416 | 417 | 415.4 | 413.1 | 415.1 | 416.2 | 419.4 | 416.8 | 423.2 | 423.7 | 422.3 |
| 工業用水 | 日平均供給量 千m ³ /日 | 6.9 | 7.7 | 7.1 | 7.1 | 7.7 | 9.1 | 11.3 | 13 | 14.1 | 15.3 | 15.7 | 15.4 | 13.4 | 14.1 | 14.3 | 14.6 | 16.4 | 17.1 | 17.1 | 16.5 | 16.9 | 16.9 | |
| | 事業所数 | 1 | 1 | 10 | 14 | 18 | 26 | 34 | 37 | 50 | 61 | 64 | 69 | 78 | 85 | 90 | 90 | 93 | 93 | 94 | 95 | 96 | 100 | 102 |

※ 工業用水供給先の事業所数は、各年度末日時点で供給を行っている事業所数です

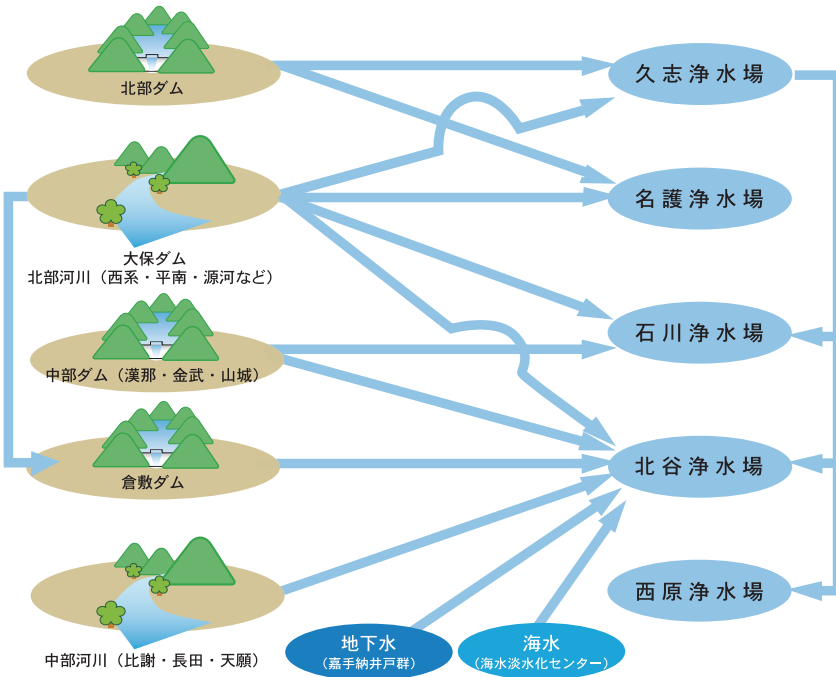
水源からみなさまのまちへ

沖縄本島の水源は、主に北部と中部のダムや河川となっていますが、南北に細長い地形のため、これらの水源と主な消費地である中部や南部は、距離が離れています。

沖縄本島で利用されている水道水の多くは、長い水道管を通り、いくつもの施設を巡って、消費地に届いています。

企業局では、水源地域のみなさまのご協力により、ダムや河川から貴重な水を取水し、浄水場できれいにしたあと、市町村等を経由して、水道水として多くのみなさまのもとに届けています。

水源から浄水場へ



Topics

延べ1130日間もの給水制限

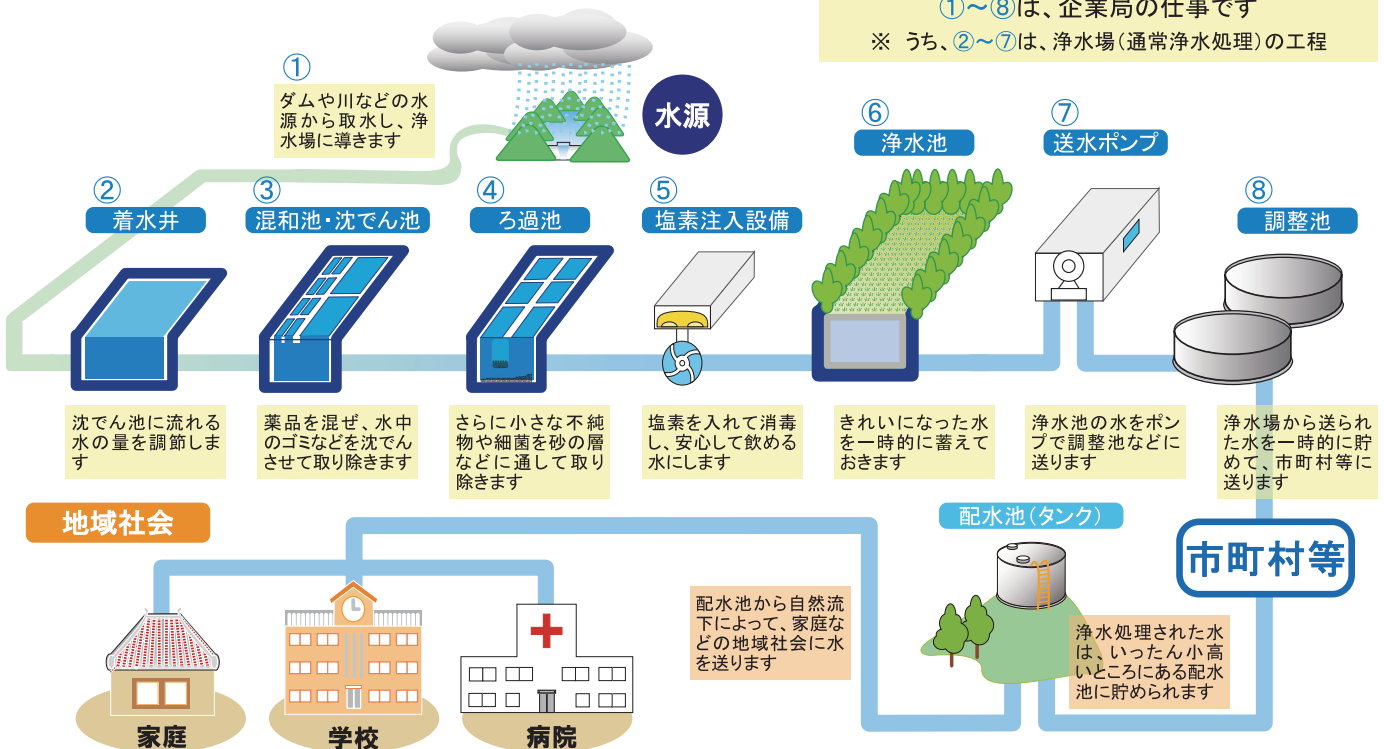
水源に恵まれない沖縄県は、かつて、毎年のように渇水に見舞われ、昭和47年から平成6年までの間には、延べ1130日間もの給水制限がありました。

現在、私たちは水道の蛇口を回すだけで、いつでもきれいな水を自由に使うことができます。

しかしそれは、これまでの多くの先人たちの絶え間ない努力と、多くの人々の協力の賜物であるということを忘れてはいけません。

水は限りある貴重な資源です。大切に使いましょう。

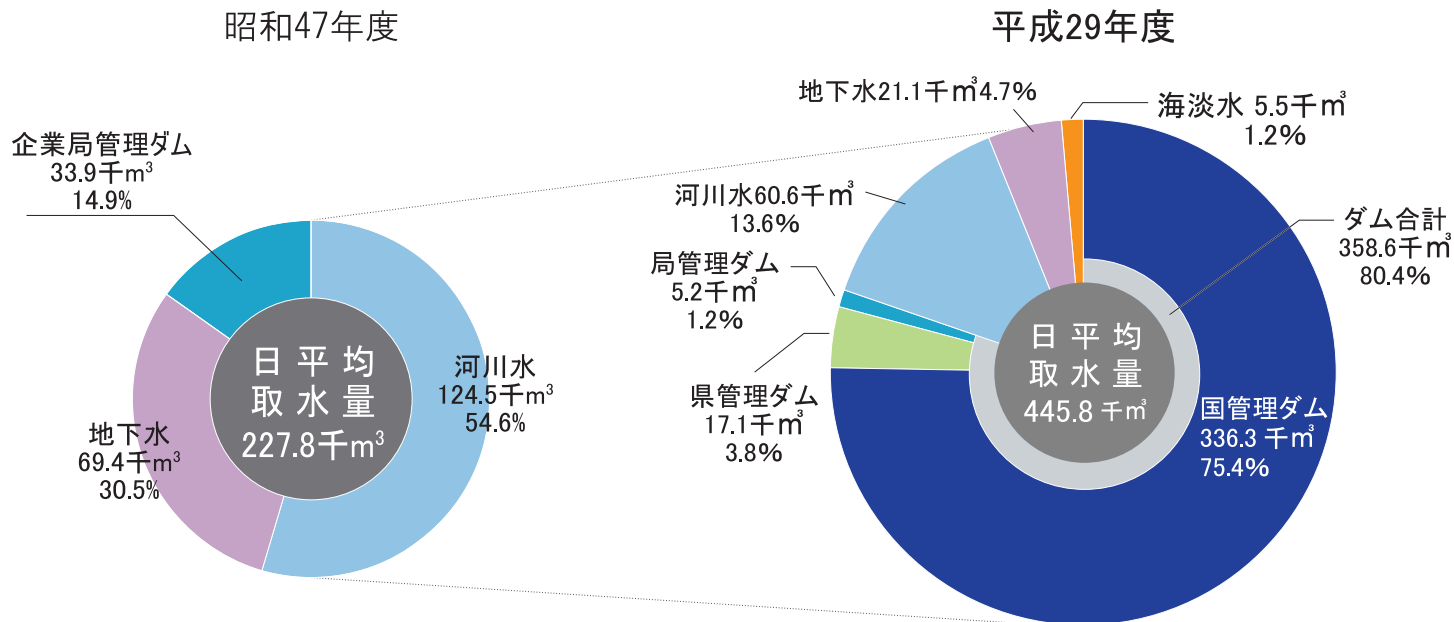
浄水場からみなさまのまちへ



水源別取水量

企業局の水源は、ダム水・河川水・地下水・海水淡水化水の4種類です。

沖縄県が本土復帰した昭和47年度と平成29年度を比較すると、取水量は2倍に増え、水源別の取水割合も大きく変わっています。平成29年度は、約44万5,800 m^3 の日平均取水量に対し、ダム水が約35万8,600 m^3 （約80.4%）となり、その多くを占めています。



※ 数値は端数処理のため一致しない場合があります

市町村等別供給量

(単位: 千 m^3 /年)

| 市町村名 | 項目 | 平成29年度供給量 | 構成比 (%) | 給水開始年月日 |
|---------|----|-----------|---------|------------|
| 那覇市 | | 38,795 | 25.5% | 昭和47年5月15日 |
| 沖縄市 | | 19,358 | 12.7% | 昭和47年5月15日 |
| 宜野湾市 | | 10,740 | 7.0% | 昭和47年5月15日 |
| 浦添市 | | 13,793 | 9.1% | 昭和47年5月15日 |
| 読谷村 | | 4,991 | 3.3% | 昭和47年5月15日 |
| 南部水道企業団 | | 6,646 | 4.4% | 昭和47年5月15日 |
| 嘉手納町 | | 1,507 | 1.0% | 昭和47年5月15日 |
| 北谷町 | | 4,364 | 2.9% | 昭和47年5月15日 |
| 北中城村 | | 3,087 | 2.0% | 昭和47年5月15日 |
| 豊見城市 | | 6,633 | 4.4% | 昭和47年5月15日 |
| 与那原町 | | 2,031 | 1.3% | 昭和47年5月15日 |

| 市町村名 | 項目 | 平成29年度供給量 | 構成比 (%) | 給水開始年月日 |
|------|----|-----------|---------|------------|
| 中城村 | | 2,228 | 1.5% | 昭和47年5月15日 |
| 西原町 | | 4,217 | 2.8% | 昭和47年5月15日 |
| 名護市 | | 2,278 | 1.5% | 昭和47年5月15日 |
| 糸満市 | | 6,713 | 4.4% | 昭和47年5月15日 |
| 本部町 | | 569 | 0.4% | 昭和50年6月10日 |
| 今帰仁村 | | 445 | 0.3% | 昭和50年7月12日 |
| 伊江村 | | 667 | 0.4% | 昭和52年2月1日 |
| 恩納村 | | 3,367 | 2.2% | 昭和52年7月20日 |
| 金武町 | | 1,546 | 1.0% | 平成元年10月1日 |
| うるま市 | | 13,755 | 9.0% | 昭和47年5月15日 |
| 南城市 | | 4,647 | 3.0% | 昭和47年5月15日 |
| 粟国村 | | 8 | 0.0% | 平成30年3月1日 |
| 合計 | | 152,388 | 100.0% | |

注1) 南部水道企業団は、八重瀬町と南風原町により構成されています。
 注2) うるま市と南城市は、合併前の構成市町村の給水年月日を掲載しています。
 注3) 数値は端数処理のため一致しない場合があります。

沖縄の自然と沖縄本島の水事情



(写真)大宜味村平南川中流付近

沖縄の河川は、本土の河川と比較すると勾配が急で、流域面積が小さいという特徴があります。

(注) 水資源賦存量とは、降水量から蒸発散によって失われる量を差し引いた量に、当該地域の面積を乗じた値で、水資源として、理論上人間が最大限利用可能な水の量を表します。地域によって自然条件から利用可能な水の量は異なりますが、その違いを水資源賦存量によって知ることができます。

沖縄は160の島々からなる島しょ県で、大きな河川や湖などの水源に恵まれていないことに加えて、降水量は年や季節によって大きく変化するため、水を安定的に確保することが困難な自然環境にあります。

終戦後の1946年(昭和21年)、約51万人だった沖縄県の人口は、本土復帰時の1972年(昭和47年)には約96万人、2018年(平成30年)には約144万人^{※1}を超え、復帰直後と比較すると約1.5倍に増えています。

沖縄本島の水源は北部と中部にあります。また、水源の大部分を占める北部の河川水とダム水は、県の人口の約80%が集中する、中部と南部の消費地へ送っているのが特徴です。

沖縄の気候は亜熱帯海洋性であり、平均気温は23.1℃^{※2}と1年を通じて温暖です。

平均降水量は2,086mm/年^{※3}で、全国の1,718mm/年^{※3}を上回っており、全国でも比較的雨量の多い地域です。しかし、人口密度が高いために、一人あたりの水資源賦存量は、1,739m³/人・年^{※3}と、全国の3,332m³/人・年^{※3}の約52%に過ぎません。

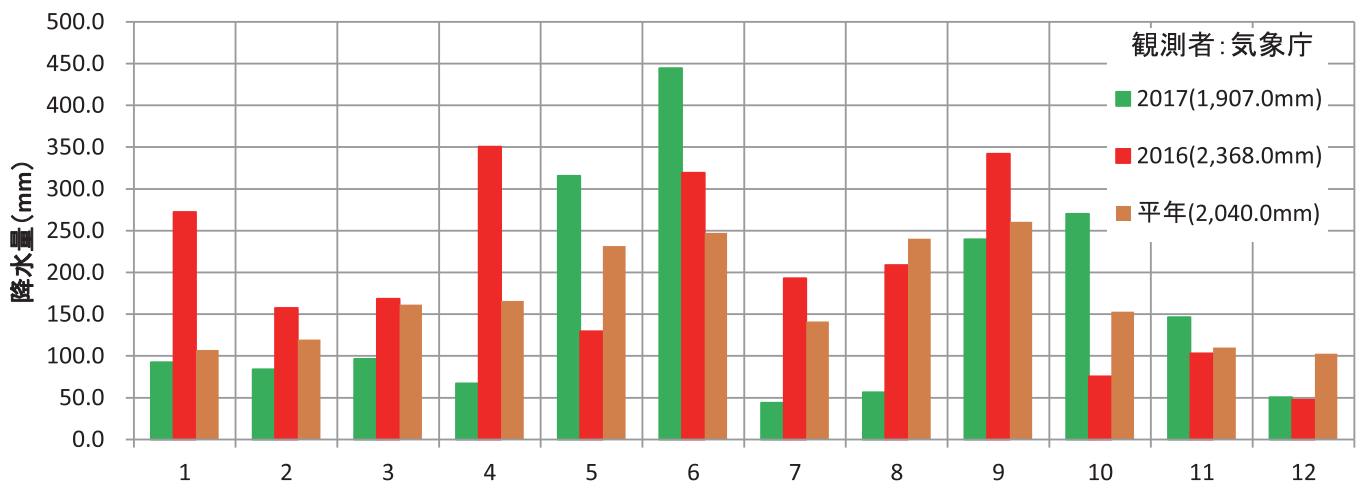
また、年間降水量の大半が5月・6月の梅雨期と、不定期に発生する台風の襲来時に集中しているため、水を安定的に確保するには厳しい環境となっています。

参考資料 ※1 沖縄県推計人口2018年6月(沖縄県企画部)
※2 那覇平均値データ(気象庁)
※3 平成29年度日本の水資源の現況(国土交通省)



月別降水量

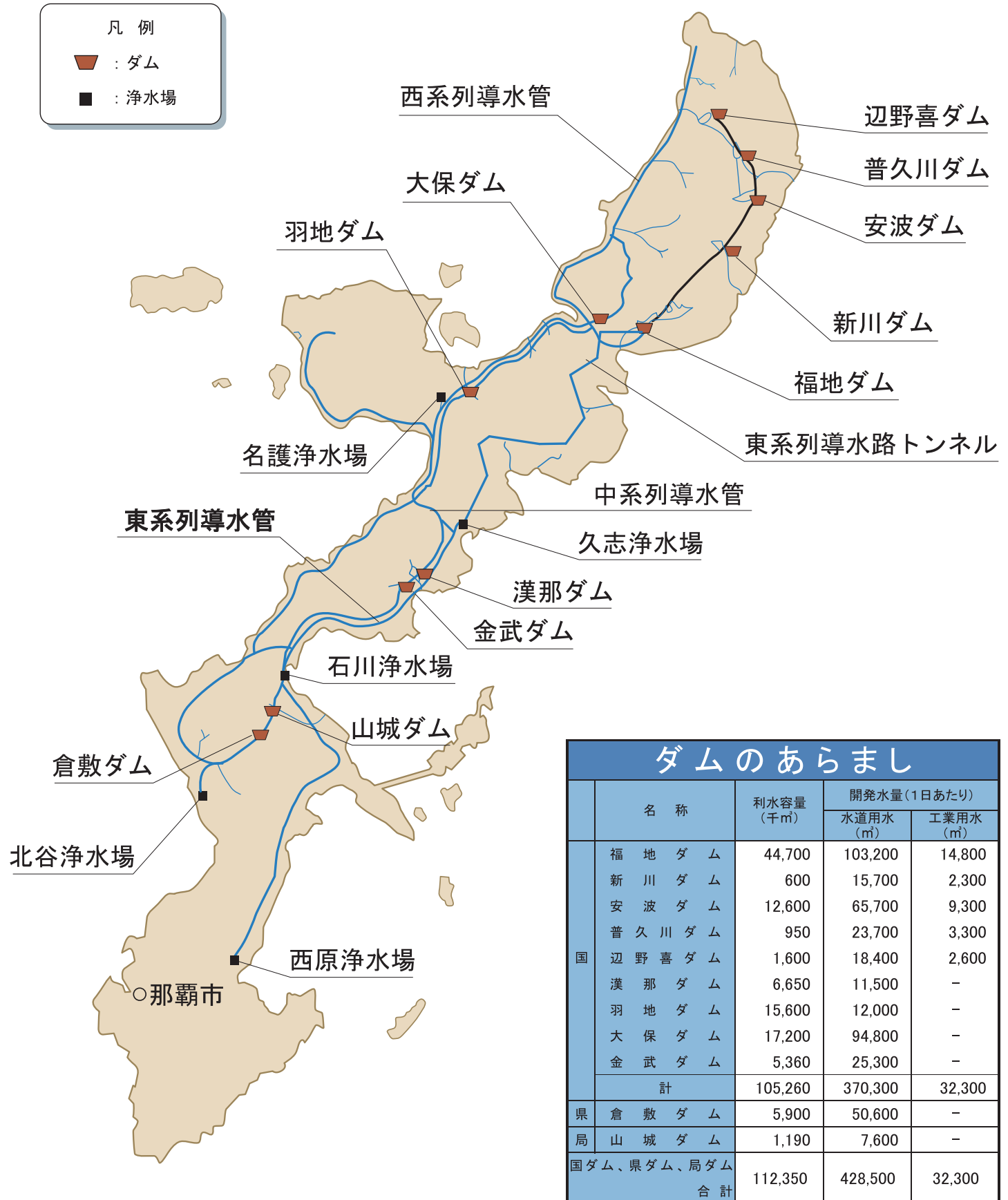
那覇の月別降水量



沖縄本島のダム

国や県では、本県の厳しい水事情を緩和するため、ダムの建設を進めてきました。

沖縄本島内にはこれまでに、福地ダム、新川ダム、安波ダム、普久川ダム、辺野喜ダム、漢那ダム、羽地ダム、大保ダム、金武ダム、倉敷ダム(県)、山城ダム(企業局)の11ダムが完成しています。



ダムのあらまし

| | 名称 | 利水容量 (千 m^3) | 開発水量(1日あたり) | |
|-------------------|-------|--------------------|-------------------|-------------------|
| | | | 水道用水 (m^3) | 工業用水 (m^3) |
| 国 | 福地ダム | 44,700 | 103,200 | 14,800 |
| | 新川ダム | 600 | 15,700 | 2,300 |
| | 安波ダム | 12,600 | 65,700 | 9,300 |
| | 普久川ダム | 950 | 23,700 | 3,300 |
| | 辺野喜ダム | 1,600 | 18,400 | 2,600 |
| | 漢那ダム | 6,650 | 11,500 | - |
| | 羽地ダム | 15,600 | 12,000 | - |
| | 大保ダム | 17,200 | 94,800 | - |
| | 金武ダム | 5,360 | 25,300 | - |
| | 計 | 105,260 | 370,300 | 32,300 |
| 県 | 倉敷ダム | 5,900 | 50,600 | - |
| 局 | 山城ダム | 1,190 | 7,600 | - |
| 国ダム、県ダム、局ダム 合計 | | 112,350 | 428,500 | 32,300 |

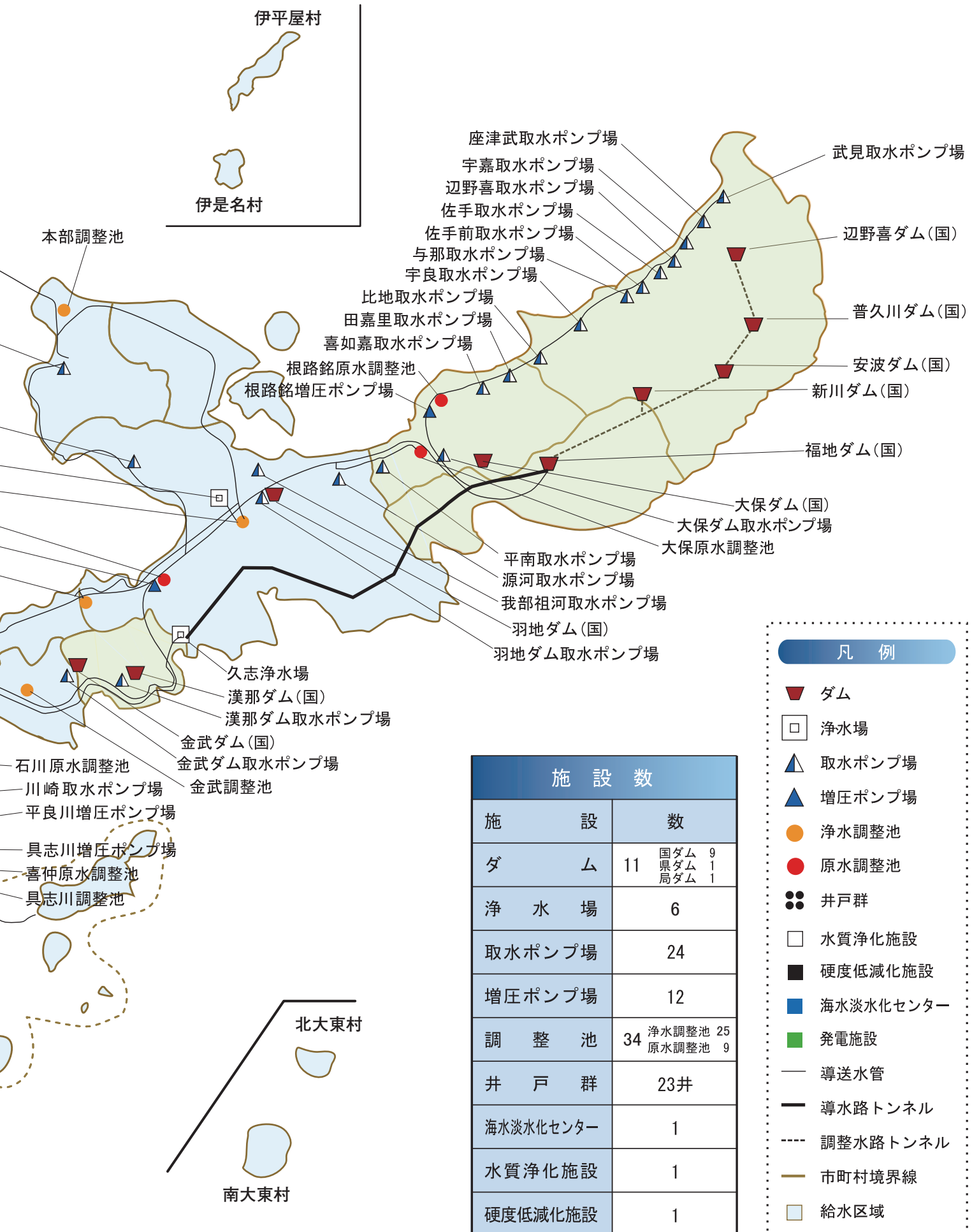
企業局の水源と水道施設

沖縄本島は南北に細長く、北部地域の水源地と中部・南部の消費地が遠く離れていることから、他府県と比べると導送水管などの管路が長いため、増圧ポンプ場や調整池などの多くの水道施設が設置されています。また、小規模な水源から水を確保するため、河川水や地下水から取水するためのポンプ場が多いのも特徴です。

今後は、沖縄本島周辺離島7村(※)への水道用水供給の拡大を予定しており、各村において、取水施設から送水施設までの水道施設を設置することとしています。

※沖縄本島周辺離島8村とは、粟国村、渡名喜村、渡嘉敷村、座間味村、南大東村、北大東村、伊平屋村、伊是名村です。





企業局主要施設

久志浄水場

久志浄水場は、1日当たりの処理能力35万1,400m³を有する県下最大の上水道と工業用水道の共同施設として、沖縄本島北部名護市の東海岸に建設され、昭和50年度に供用を開始しました。

水源は、福地ダム等の北部ダム群及び北部河川で、同浄水場で沈でん処理した水は、一部を工場等に工業用水として供給し、大半を石川・北谷・西原の各浄水場に上水道の原水として送水しています。



名護浄水場

名護浄水場は、沖縄本島北部の名護市にあり、昭和50年に1日当たりの処理能力1万4,000m³の施設として建設されました。平成7年度には、その後の水需要に対応するため、1日当たり2万7,000m³の施設となりました。

また、カビ臭対策のため粉末活性炭注入設備及び粉末活性炭接触池を平成29年3月より供用を開始しました。

水源は、主に平南川・源河川、羽地ダムで、名護市を始め、北部5市町村に供給しています。

供給先市町村： 名護市・本部町・今帰仁村・恩納村・伊江村



石川浄水場

石川浄水場は、旧石川浄水場の施設老朽化や水需要増大等に対処するため、平成23年11月、1日当たり16万5,600m³の処理能力で新たに供用を開始しました。

また、トリハロメタン低減化対策や水源水質に対応するための高度浄水処理施設は、平成27年6月から全面供用しています。

さらに、環境負荷低減を目的に、水の落差エネルギーを利用した小水力発電設備を設置し、場内で有効利用しています。

同浄水場は、福地ダム等の北部ダム群を水源とし、久志浄水場で沈でん処理された原水と漢那・金武・山城ダムの原水を浄水処理して、うるま市を始め、主に中部と南部の15市町村に供給しています。

供給先市町村： うるま市・金武町・恩納村・読谷村・嘉手納町・沖縄市・北中城村・中城村・西原町・那覇市・豊見城市・糸満市・南風原町・八重瀬町・南城市（うち、南風原町と八重瀬町の2町は南部水道企業団に対して供給）

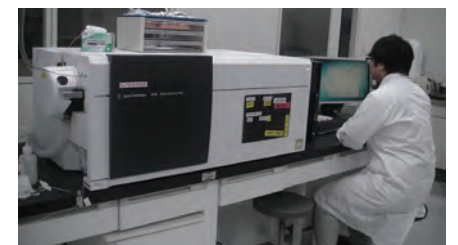
※各市町村の地区によっては、供給元の浄水場が異なるところもあります。



水質管理事務所

水質管理事務所は、石川浄水場内に併設されており、安全で安心して飲める水を供給するため、浄水のほか、ダム水や河川水などの原水の検査を行っています。

また、名護・北谷・西原の各浄水場には水質担当者を配置しており、各浄水場で生産された浄水を検査し、安全性を確認しています。



北谷浄水場

北谷浄水場は、沖縄本島中部の北谷町にあり、昭和62年に供用開始されました。現在、1日当たり24万7,300 m^3 の送水能力を持ち、水道用水では県下最大規模の浄水場で、オゾン・活性炭処理の高度浄水処理施設を有しています。

また、水道水の安定供給を図る目的で、海水淡水化センターが平成9年4月から1日当たり4万 m^3 の海水淡水化水をつくる国内最大級の施設として供用を開始しました。

さらに、硬度平準化対策の一環として硬度低減化施設が、平成15年6月から供用を開始し、硬度を低減した水を供給することが可能となりました。

水源は、西系列・中部河川、倉敷ダムや嘉手納井戸群等で、各処理工程を経て浄水された水は、海水淡水化水とブレンドされ、北谷町を始めとする中部と南部の7市町村に供給しています。

供給先市町村： 北谷町・沖縄市・北中城村・中城村・宜野湾市・浦添市・那覇市

※各市町村の地区によっては、供給元の浄水場が異なることもあります。



西原浄水場

西原浄水場は、沖縄本島中部の西原町にあり、昭和52年6月に1日当たり4万100 m^3 で一部供用を開始しました。その後の4期にわたる増設工事により、昭和55年3月から1日当たり16万500 m^3 の処理が可能となりました。

同浄水場は、福地ダム等の北部ダム群を水源とし、久志浄水場で沈でん処理された原水を浄水処理して、西原町を始めとする中部と南部の9市町に供給しています。

平成17年6月には、喜仲調整池からの原水の落差エネルギーを利用した小水力発電設備も設置され、その電力は浄水場で有効利用し、電力費と環境への負担軽減を図っています。

また、同浄水場内には、1日当たり8,000 m^3 の工業用水専用の増圧ポンプ場があり、主に糸満工業団地に供給しています。

供給先市町村： 西原町・那覇市・浦添市・与那原町・南城市・豊見城市・糸満市・南風原町・八重瀬町

(うち、南風原町と八重瀬町の2町は南部水道企業団に対して供給)

※各市町村の地区によっては、供給元の浄水場が異なることもあります。



水管理センター

水管理センターは、平成4年度に県庁12階に設置されました。

企業局の水に関する様々な情報を管理し、各市町村に必要な水量を効率的に供給するため、各浄水場の中枢としての業務を行うとともに、緊急災害時における情報拠点として中心的な役割を担います。



粟国浄水場

粟国浄水場は粟国島にあり、1日当たり600 m^3 の処理能力を有し平成30年3月より企業局が用水供給を開始しました。

さらに進んだ水づくり



北谷浄水場

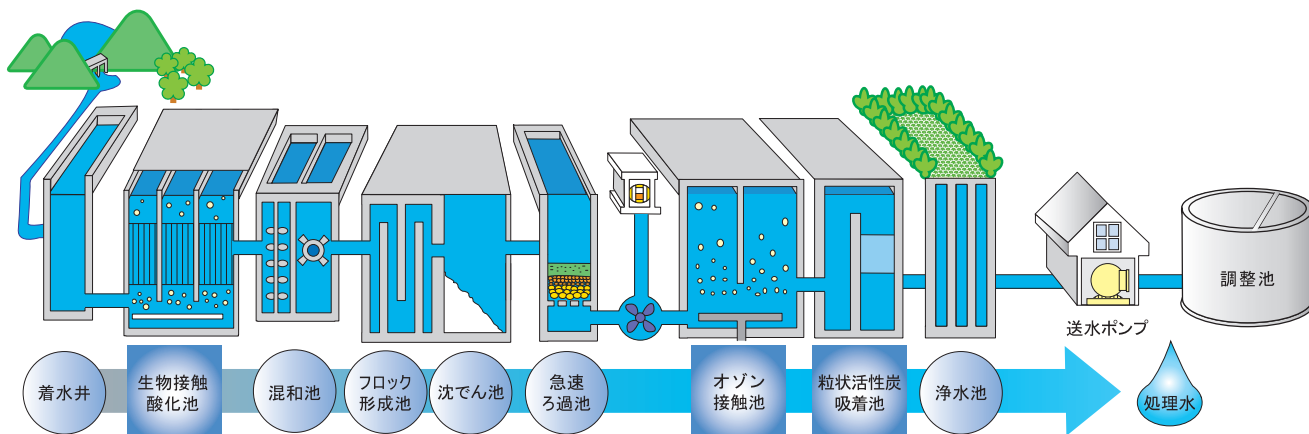
北谷浄水場の水源の一部になっている比謝川や長田川、そして天願川は、かつて、水質が年々悪化していたため、通常の処理工程では対応が困難となっていました。

そこで、北谷浄水場では、沈でん・ろ過・塩素処理の工程で行われる通常の浄水処理に、河川の自浄作用を浄水処理に応用した生物処理(*1)、オゾンの酸化作用によりトリハロメタン生成(*2)の原因となる有機物を分解するオゾン処理、活性炭の持つ優れた吸着能力を利用した有機物などを吸着する粒状活性炭処理の3つからなる高度浄水処理を導入し、より安全で安心な水づくりに努めています。

(*1) 平成16年度より生物接触池のプロウを停止中。

(*2) 水道水の原水中には、有機物のごくわずかに含まれています。これに消毒剤として塩素を注入すると、塩素は有機物と反応してトリハロメタンを生成します。

高度浄水処理の流れ（北谷浄水場）

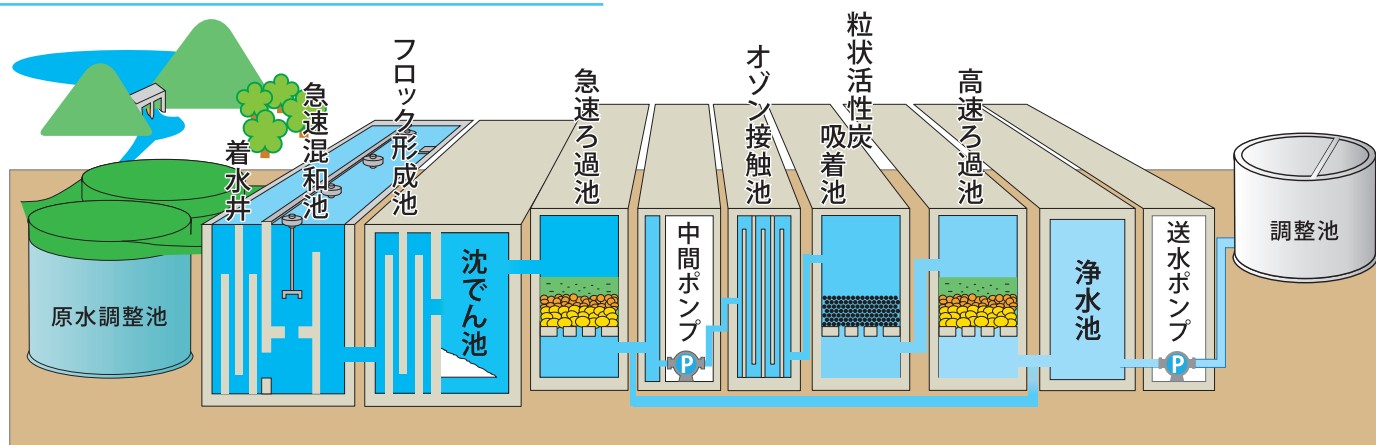


石川浄水場

石川浄水場では、トリハロメタン低減化対策として、水源水質に適切に対応するため、高度浄水処理を導入しています。

石川浄水場の高度浄水処理は、沈でん・ろ過・塩素処理の工程で行われる通常の浄水処理に加えて、オゾン処理と粒状活性炭処理で、トリハロメタン前駆物質と異臭味(かび臭等)を除去したあと、砂ろ過で濁質等を除去することで、より安全で安心な水の供給が可能となります。

高度浄水処理の流れ（石川浄水場）





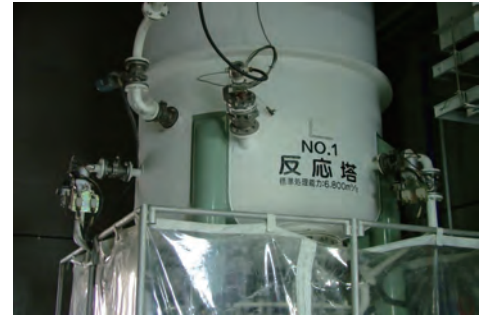
硬度低減化施設

北谷浄水場

沖縄本島中部地域にある嘉手納井戸群や天願川、比謝川などの水道水源は、一帯の石灰岩質の影響を受け、硬度が高くなっています。

これらの水道水源は、北谷浄水場に導水されるため、北谷浄水場システムの送水区域は、硬度の高い水となっていました。

そのため、企業局では硬度平準化対策の一環として、井戸水を対象とした硬度低減化施設を整備し、平成15年6月から硬度を低減して水を供給しています。



(写真) 反応塔



海水淡水化センター

北谷浄水場

沖縄県では、これまでダム開発を始めとする水源開発を進めてきましたが、人口や観光客の増加、気象条件の変化により、たびたび水不足に悩まされてきました。

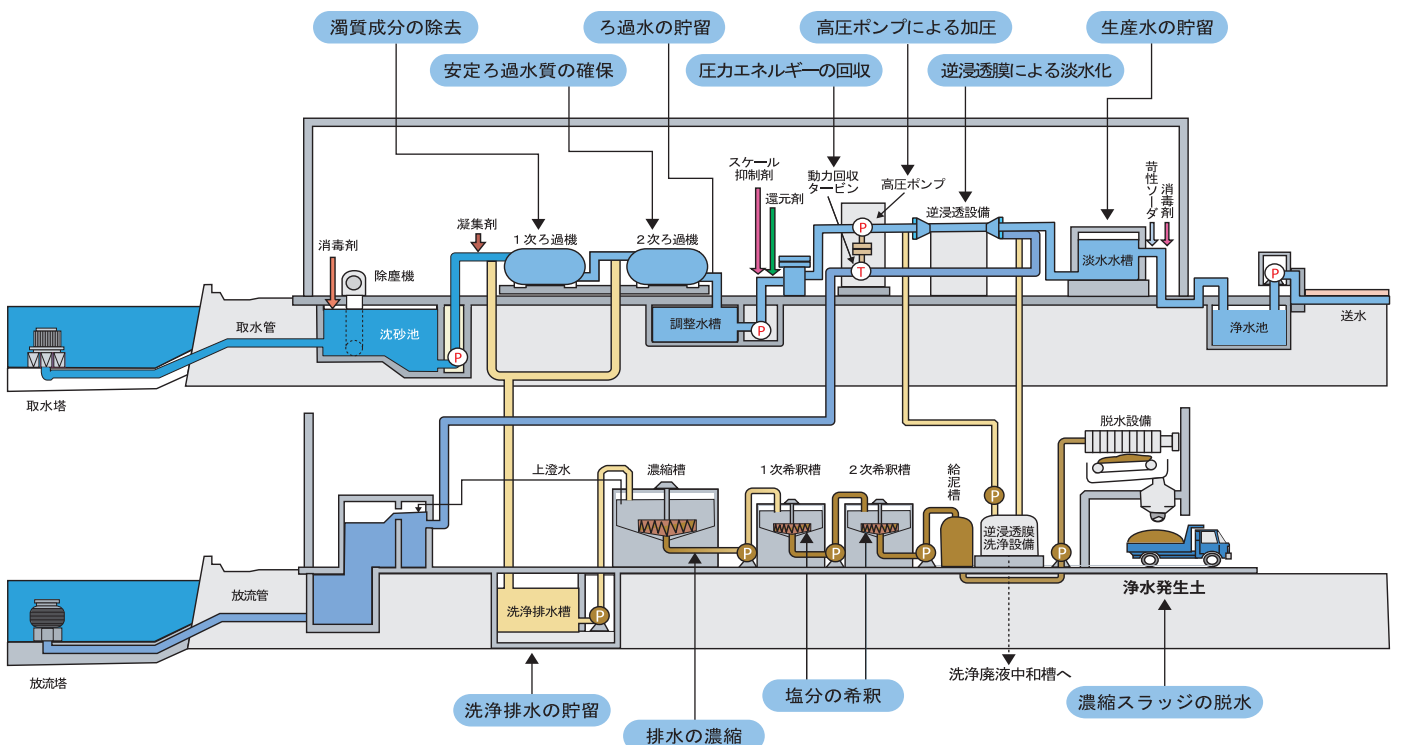
そこで、企業局では無尽蔵にある沖縄の美しい海から、天気によらず、いつでも水を生産することができる、海水淡水化センターを建設しました。

同施設では、1日当たり4万 m³の水を生産することができます。



(写真) 海水淡水化センターの心臓部にあたる逆浸透設備

海水淡水化の流れ



安全で安心な水のために

企業局では、安全で安心な水を供給するため、塩素処理副生成物であるトリハロメタンを大幅に低減する高度浄水処理や、水の硬度を低減する硬度低減化施設を導入しています。

なお、高度浄水処理には、水道水のかび臭などの異常な臭味を除去する効果も確認されています。

残留塩素については、水道水を安全、衛生的に保つために必要ですが、濃度が高いとカルキ臭として水に違和感を与える原因となります。企業局では、市町村等と連携をとり、水道水における残留塩素の低減に努めています。



浄水場の水質検査結果（検査結果は法令等で定められた基準値にすべて適合しています）

| 項目 | 基準値 | 名護浄水場 | 石川浄水場 | 北谷浄水場 | 西原浄水場 |
|-------------------------|------------|-------|-------|-------|-------|
| 一般細菌（個/ml） | 100個/ml以下 | 0 | 0 | 0 | 0 |
| 大腸菌 | 検出されないこと | 不検出 | 不検出 | 不検出 | 不検出 |
| 総トリハロメタン（mg/L） | 0.1mg/L以下 | 0.020 | 0.014 | 0.016 | 0.020 |
| 塩化物イオン（mg/L） | 200mg/L以下 | 28.2 | 24.6 | 32.4 | 22.8 |
| カルシウム、マグネシウム等（硬度）（mg/L） | 300mg/L以下 | 49 | 33 | 106 | 27 |
| pH値 | 5.8以上8.6以下 | 7.5 | 7.4 | 7.4 | 7.4 |
| 臭気 | 異常でないこと | 異常なし | 異常なし | 異常なし | 異常なし |
| 色度（度） | 5度以下 | 0.5未満 | 0.5未満 | 0.5未満 | 0.5未満 |
| 濁度（度） | 2度以下 | 0.1未満 | 0.1未満 | 0.1未満 | 0.1未満 |

※ 久志浄水場は、一次沈殿処理場であるため除いています。

※ 掲載している値は、各浄水場出口の平成29年度の平均値です。

水質検査結果については、毎年水質年報を発行しており、各市町村水道事業者や図書館などの公共機関に送付しています。また、詳しい情報は、企業局ホームページでもご覧になれます。

Topics

おいしい水とは？

「おいしい水」の条件には個人差がありますが、次のような水質的な条件があります。

- 蒸発残留物 主にミネラルの含有量を示し、量が多いと苦み、渋みなどが増し、適度に含まれると、こくのあるまろやかな味がします。
- 硬度 ミネラルの中で量的に多いカルシウム、マグネシウムの含有量を示し、硬度の低い水はくせがなく、高いと好き嫌いができます。カルシウムに比べてマグネシウムの多い水は苦みを増します。
- 残留塩素 濃度が高いと、カルキ臭として水に違和感を与えます。
- 水温 飲むときの水温が適度に冷たいと、おいしく感じます。



工業用水の水質基準

現在、久志浄水場で沈でん処理した水を各工場などへ送水しています。工業用水の水質基準は下表のとおりです。（沖縄工業用水道供給規程より）

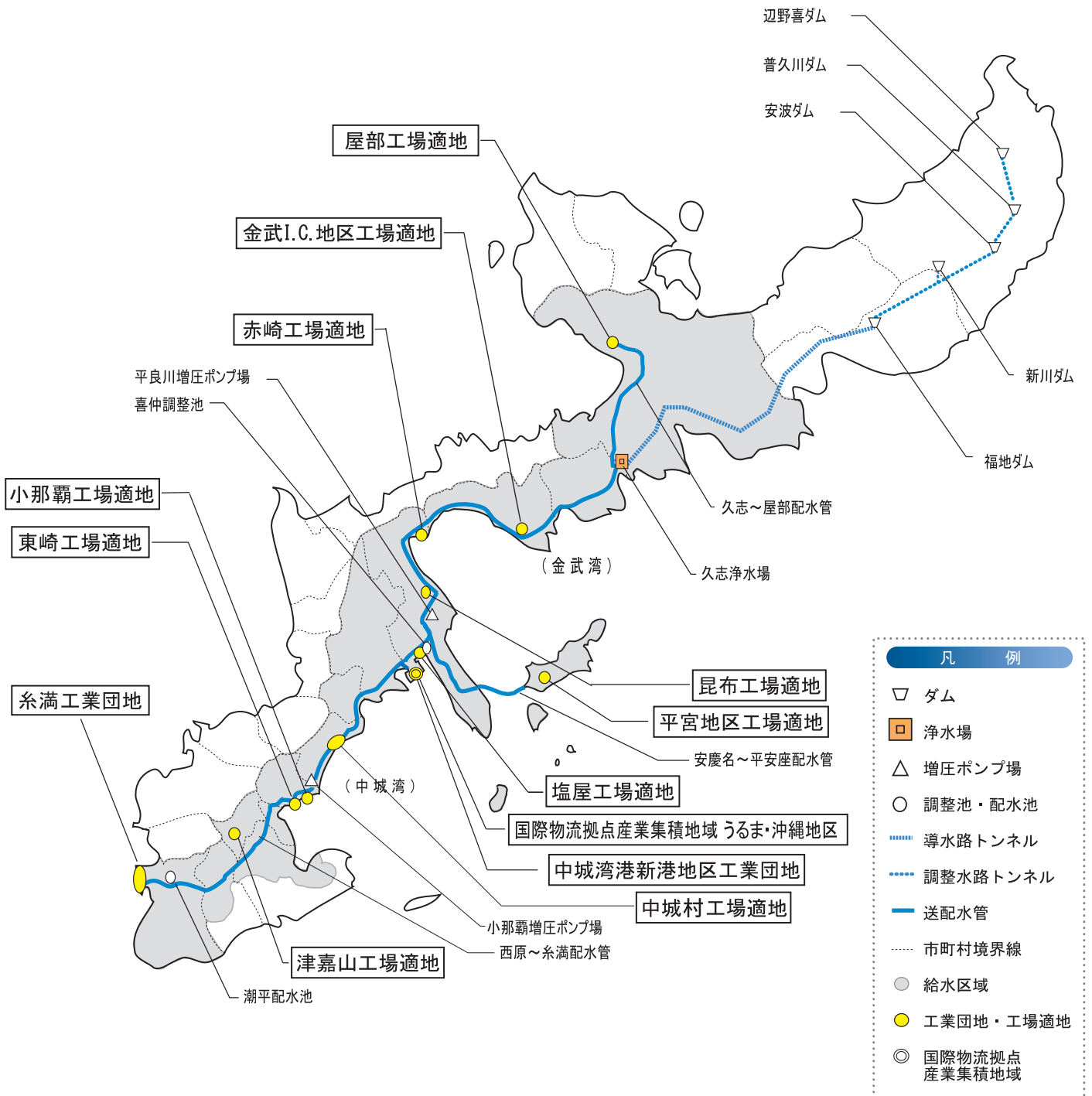
| 水温 | 濁度 | pH | アルカリ度 | 硬度 | 蒸発残留物 | 塩素イオン | 鉄 |
|----|-------|---------|----------|-----------|-----------|----------|-----------|
| 常温 | 20度以下 | 6.5～8.0 | 75mg/L以下 | 120mg/L以下 | 250mg/L以下 | 80mg/L以下 | 3.0mg/L以下 |

工業用水道施設



(写真)中城湾港新港地区工業団地

沖縄工業用水道事業は、水源を沖縄本島北部の多目的ダム群に求め、給水区域となる13市町村(名護市、宜野座村、金武町、うるま市、沖縄市、北中城村、中城村、西原町、南風原町、与那原町、南城市、八重瀬町、糸満市)に立地する事業所に対し、工業用水の供給を行っています。



※ 南城市における給水区域は旧佐敷町及び旧大里村、八重瀬町は旧東風平町の区域に限られます。

※ 工場適地とは、工場立地法に基づく工場適地調査の結果、工場立地にふさわしい土地として、工場立地調査簿に記載された工場用地をいいます。

企業局主要事業



北谷浄水場施設整備事業

北谷浄水場は、沖縄本島中南部に水道用水を供給する基幹浄水場として、昭和62年度に通常処理の供用を開始し、その後、水源水質の悪化に対応するための高度浄水処理施設の整備(平成6年度)や、地下水の硬度対策のための硬度低減化施設の整備(平成15年度)などを進めてきました。

供用開始以降、水質基準改正等に伴う浄水処理の運用変更や管理強化による処理能力の低下、施設の老朽化、耐震化、津波対策などの新たな課題が生じており、企業局では、これらの状況の変化に適切に対応するため、平成21年度から北谷浄水場の施設整備事業に着手し、平成33年度の完了に向けて取り組んでいるところです。

北谷浄水場施設整備の主な内容

- 排水池排泥池の改良 : 沈でん池、ろ過池の洗浄排水処理力増強
- 送水ポンプの改良 : 水道用水の送水能力増強、老朽化対策
- 沈でん池の改良 : 沈でん池処理能力の増強、耐震化対策
- 浄水処理フローの見直し : より効率的な水処理方法

※ 上記内容は一部であり、本事業は北谷浄水場の場内施設全般を改良するものです。



(写真)沈でん池改良後



(写真)オゾン発生器改良後



名護浄水場施設整備事業

名護浄水場は、沖縄本島北部に水道用水を供給する基幹浄水場として昭和50年度に給水を開始しています。

事業開始年度までに約40年以上が経過していることから、機械、電気設備の老朽化や施設の耐震化等が課題となっていました。また、今後の水需要に対応するための機能増強や水源水質の悪化等に適切に対応するため、平成25年度から施設整備事業に着手し平成37年度に完了する計画となっています。

名護浄水場施設整備の主な内容

- 活性炭施設の整備(かび臭対策)
- 電気・機械設備の更新
- 沈でん池、ろ過池の機能増強

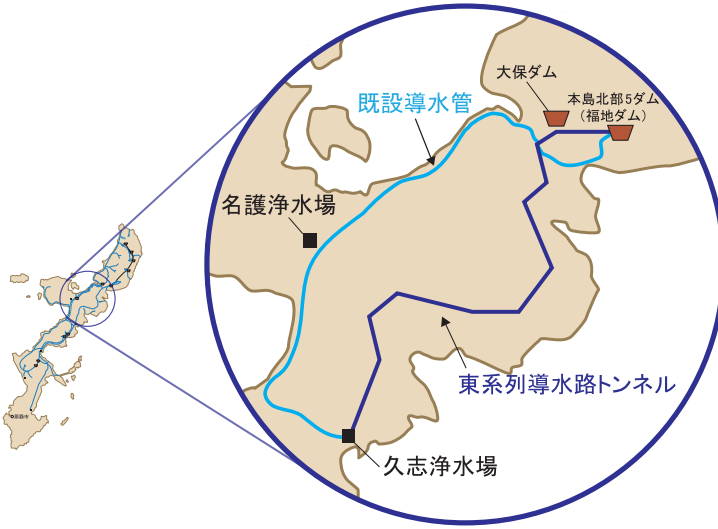


(写真)活性炭施設の整備(新設)



東系列導水路トンネル改築事業

総延長：L≒27,500m（福地逆サイフォン～久志接合弁）



導水路トンネルは、福地ダム等の沖縄本島北部5ダムの水道原水を久志浄水場まで導水する目的で昭和47年から50年に建設されたもので、企業局全体の水道原水の約50%の水量を導水する重要な施設です。

建設から40年以上が経過し、導水路トンネルの老朽化対策が必要なことから、平成29年度から導水路トンネル内部の改築工事に着手しています。

また、導水路トンネル改築時には、既設導水管で本島北部5ダムの水道原水を本島西海岸に迂回して水源水量を確保する予定です。



(写真) 東系列導水路トンネル内部



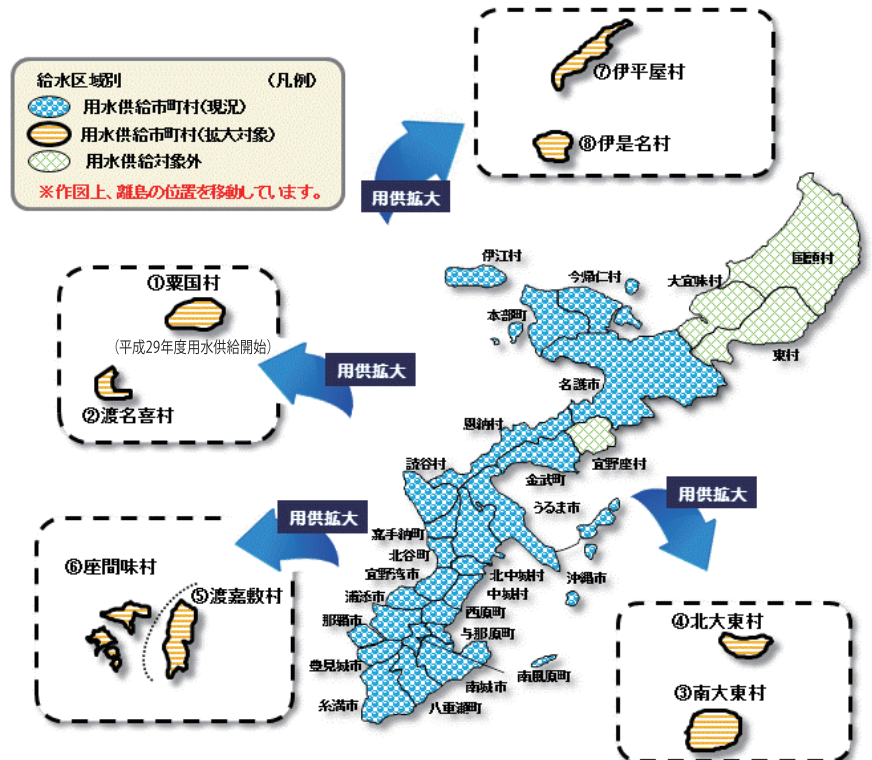
(写真) 東系列導水路トンネル内部調査状況



水道広域化施設整備事業

沖縄本島周辺離島8村(粟国村、渡名喜村、渡嘉敷村、座間味村、南大東村、北大東村、伊平屋村、伊是名村)の簡易水道は、水源水質の悪化、濁水による制限給水、沖縄本島と比べて割高な料金など、多くの問題が顕在化し、質・量・料金などの水道サービスの地域間格差が生じており、格差是正が喫緊の課題となっています。

企業局はこれらの課題解決を図るため、離島8村に対して水道用水を供給することとしており、本事業は離島8村に水道用水を供給するために必要な施設整備を行うものです。



環境への取組

企業局が行っている水道用水供給事業と工業用水道事業は、「水」という自然からの恩恵を受けて営まれる、地球環境と深く結びついた事業です。

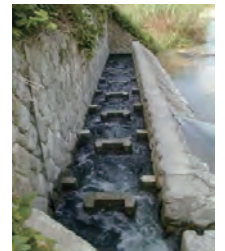
一方で、水を安定的に供給するためには、多くのエネルギーを消費します。沖縄本島は、水源地から消費地までの距離が長いため、ポンプの動力を利用して水を送る必要があり、ポンプの動力を得るために多くの電力を消費しているというのが実状です。

そこで企業局では、環境負荷の軽減を図るため、様々な環境保全に関する取組を実施しています。さらに、企業局中長期計画においても「環境へ配慮した経営」を推進施策の一つとして位置づけ、各取組を推進しています。

水源の環境保全

河川には、貴重な動植物が生息しているため、取水ポンプ場周辺の清掃活動や魚道の設置・改修、魚道モニタリング調査を実施し、河川環境保全に取り組んでいます。

さらに、河川の取水堰に堆積した土砂の除去を始め、ダムや河川の水面に繁殖する植物や流木などの撤去、水源水質の保全など、企業局では、取水河川を適正に管理し、水源地の自然環境を守るため、これらの取組を通して、水源の環境保全に努めています。



(写真)
河川魚道

資源の有効活用

浄水場の浄水過程で発生する土は、平成4年度以降、グラウンド用土や園芸用土の原材料として売却することで、有効活用を図ってきました。

そのほか、硬度低減化で発生するペレットや高度浄水処理で使用した粒状活性炭、海水淡水化で使用した逆浸透膜なども同様に売却し、有効活用されています。

さらに、建設副産物はリサイクルを推進し、環境負荷低減に努めています。



(写真)
グラウンド用土

再生可能なエネルギーの有効利用

西原浄水場と石川浄水場には、比較的小さな水量と水位差で発電可能な小水力発電設備を導入しています。両浄水場では、同設備で発電した電力を利用し、CO₂排出量の削減と電力費の節減に大きく役立っています。

また、大湾小水力発電施設は、喜名調整池から北谷浄水場へ送る水量と水位差で発電しCO₂排出量の削減に役立っています。



(写真)
小水力発電

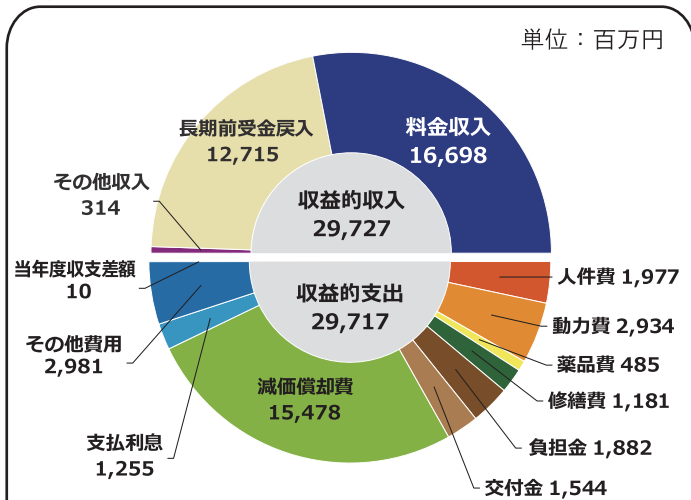
FOR YOUR HAPPY TIME
Orion
It's our life.
オキナワ味!
ORION'S ORIGINAL BREW
Orion
DRAFT BEER
オリオンビール株式会社
http://www.orionbeer.co.jp/

飲酒は20歳になってから。飲酒運転は法律で禁止されています。
妊娠中や授乳期の飲酒は、胎児・乳児の発育に悪影響を与えるおそれがあります。お酒は、おいしく、適量に。のんだあとはリサイクル

平成30年度予算



水道事業会計予算

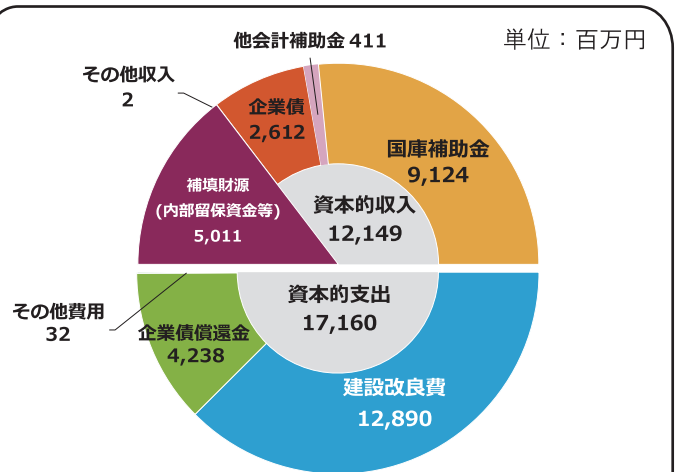


収益的収入及び支出（税込み）

水道用水供給事業は、25市町村に1日平均41万4千³の給水を予定しています。

収益的収入は、全体で297億2,700万円となっており、主な収益構成として、料収入が56.2%、長期前受金戻入が42.8%を占めています。その他は、他会計補助金、預金利息等となっています。

収益的支出は、全体で297億1,700万円となっており、主な費用構成として、減価償却費が52.1%、動力費9.9%、人件費6.7%、負担金6.3%、支払利息4.2%となっています。



資本的収入及び支出（税込み）

今年度の主要な建設改良事業は、導送取水施設整備事業、北谷浄水場施設整備事業、水道広域化施設整備事業を予定しています。

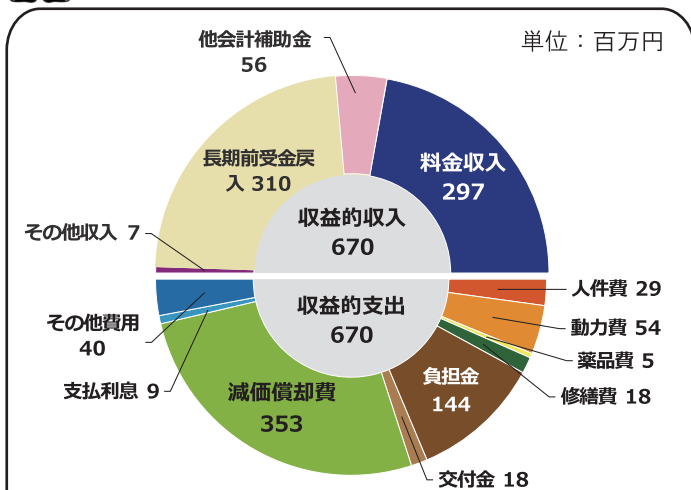
資本的収入は、全体で121億4,900万円となっており、国庫補助金が75.1%を、企業債が21.5%を占めています。

資本的支出は、全体で171億6,000万円となっており、浄水施設・導送水施設等の建設改良に要する費用が75.1%、企業債償還金が24.7%となっています。

※資本的収支の補てん財源として、内部留保資金等を充てています。



工業用水道事業会計予算

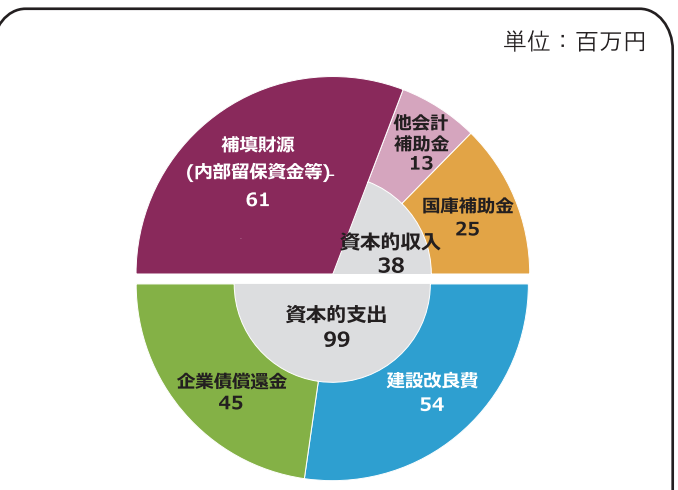


収益的収入及び支出（税込み）

工業用水道事業は、金武湾、中城湾港新港地区、糸満工業団地、名護西海岸地区等にある103事業所に1日当たり約2万1千³の給水を予定しています。

収益的収入は、全体で6億7,000万円となっており、主な収益構成として、長期前受金戻入が46.2%、料収入が44.4%を占めており、その他は他会計補助金、預金利息等となっています。

収益的支出は、全体で6億7,000万円となっており、主な費用構成として、減価償却費が52.7%、負担金21.5%、動力費8.1%、人件費4.4%となっています。



資本的収入及び支出（税込み）

今年度の主要な建設改良事業は、導水施設整備事業、配水施設整備事業を予定しています。

資本的収入は3,800万円（投資償還金1億円を除く）となっており、国庫補助金が65.4%、他会計補助金が34.6%となっています。

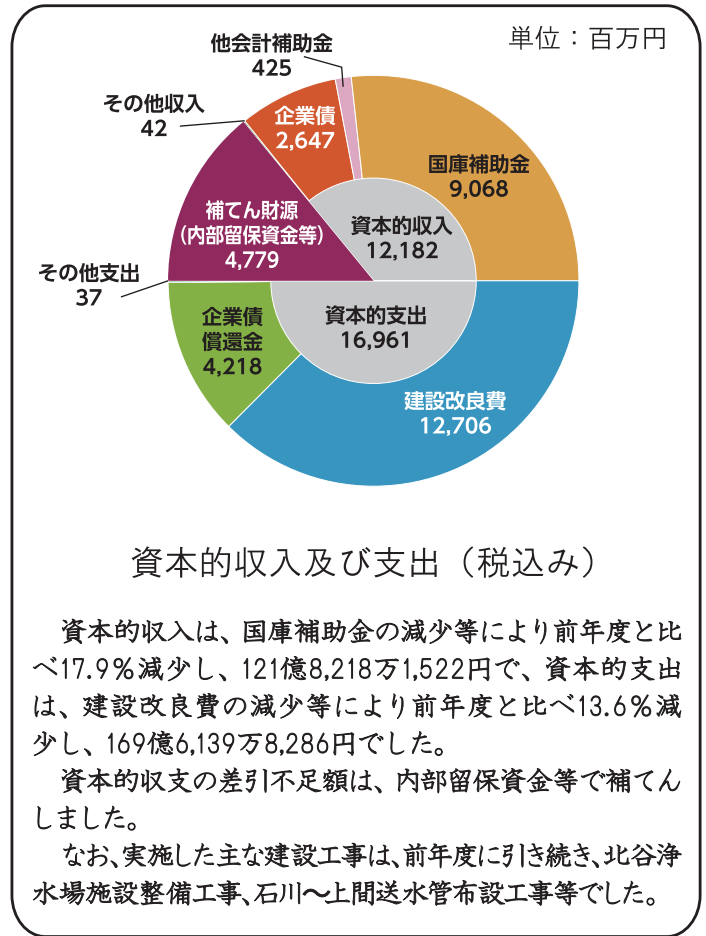
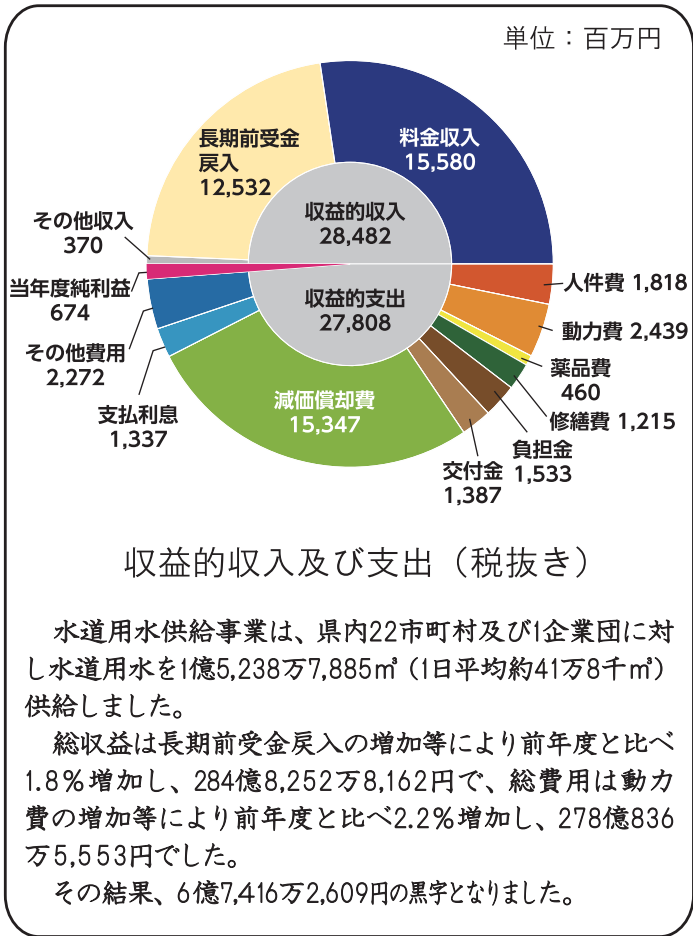
資本的支出は、全体で9,900万円となっており、主な構成は導水施設等の建設改良に要する費用が54.1%、企業債償還金が45.9%となっています。

※資本的収支の補てん財源として、内部留保資金等を充てています。

平成29年度決算

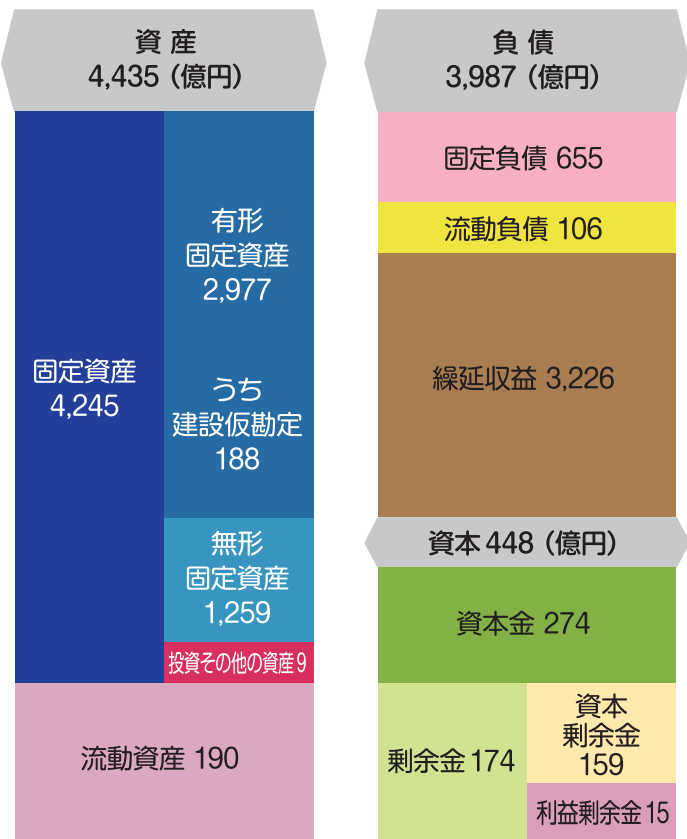


水道事業会計決算



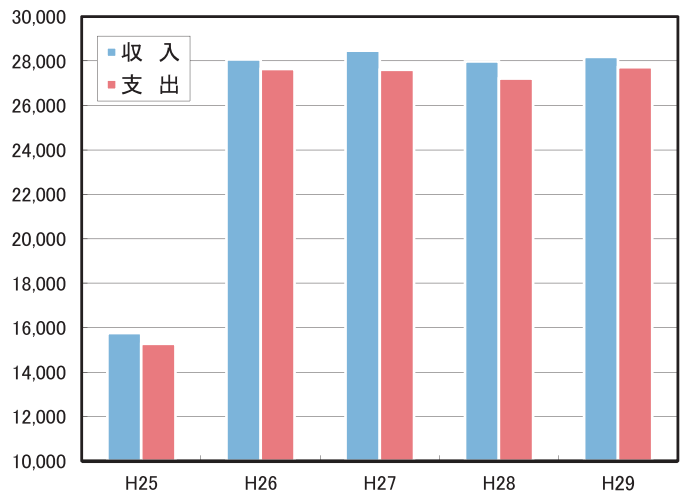
貸借対照表

（平成30年3月31日現在）



収益的収支の推移

（百万円）

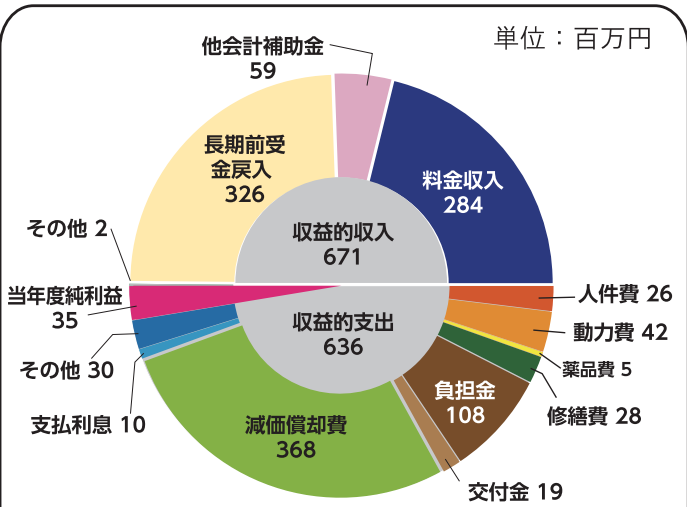


平成15年度以降、収益的収支は黒字を計上しています。

平成26年度から地方公営企業において新会計基準が適用され、減価償却制度の見直しによる長期前受金戻入の発生や減価償却費の増加などにより、収益及び費用が大きく増加しています。



工業用水道事業会計決算

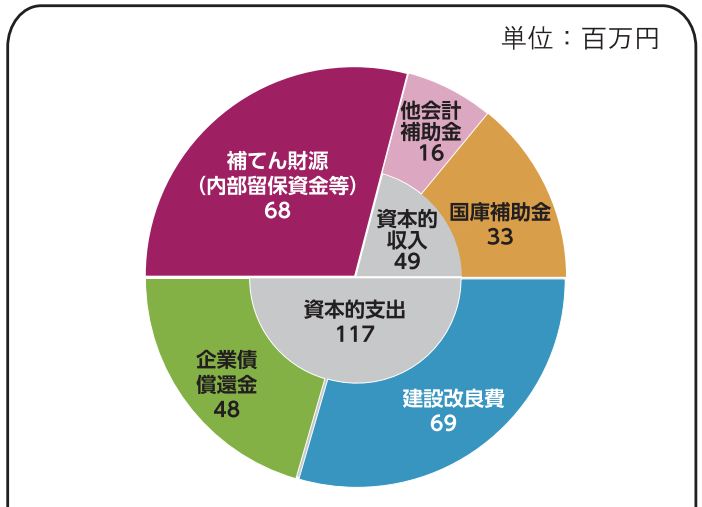


収益的収入及び支出（税抜き）

工業用水道事業は、県内103事業所に対し工業用水を615万5,819㎡(1日平均約1万7千㎡)供給しました。

総収益は料金収入の増等により前年度と比べ0.8%増加し、6億7,092万4,751円で、総費用は負担金の減少等により前年度と比べ0.4%減少し、6億3,607万6,869円でした。

その結果、3,484万7,882円の黒字となりました。



資本的収入及び支出（税込み）

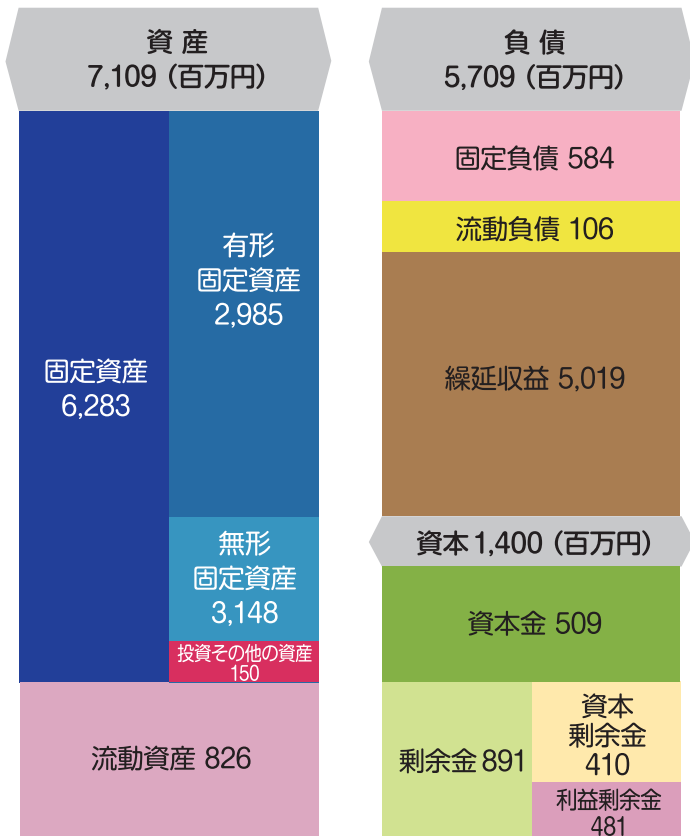
資本的収入は、投資償還金4,997万5,000円を資本的収入から除いたこと等により前年度と比べ27.3%減少し、4,872万9,000円で、資本的支出は、投資の減少等により前年度と比べ16.2%減少し、1億1,725万5,512円でした。

資本的収支の差引不足額は、内部留保資金等で補てんしました。

なお、実施した主な建設工事は、東系列導水路改築工事、久志浄水場施設整備工事等でした。

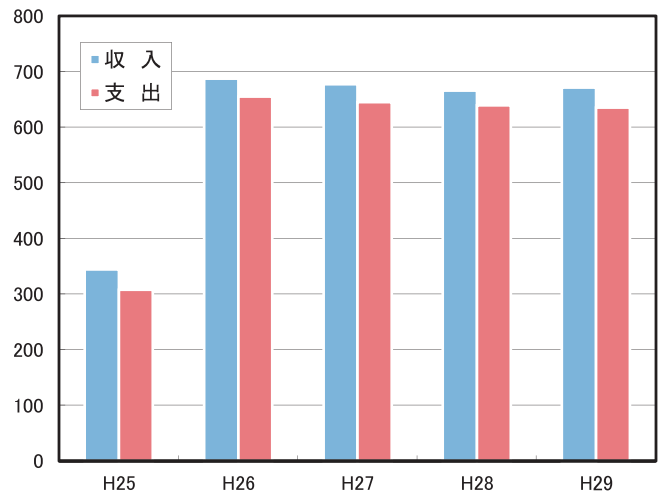
貸借対照表

(平成30年3月31日現在)



収益的収支の推移

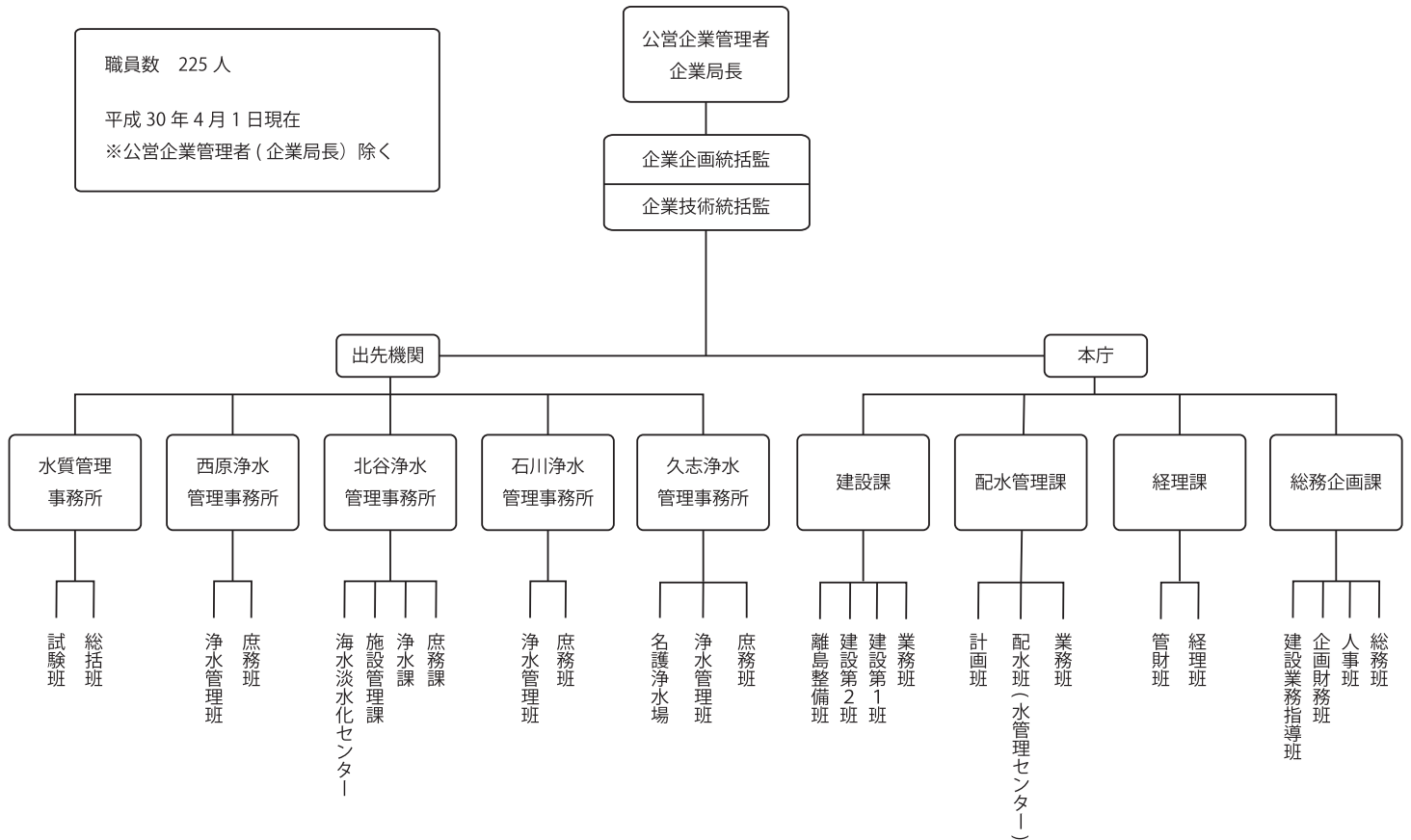
(百万円)



ここ数年の収益的収支は黒字を計上しています。

なお、平成26年度から地方公営企業において新会計基準が適用され、減価償却制度の見直しによる長期前受金戻入の発生や減価償却費の増加などにより、収益及び費用が大きく増加しています。

企業局組織一覽



| 名称 | 所在地 | 電話番号 | FAX番号 |
|----------------------|---------------------------------|--------------|--------------|
| 総務企画課 | 〒900-8570 那覇市泉崎1-2-2 (県庁12階) | 098-866-2803 | 098-866-2819 |
| 経理課 | 〃 | 098-866-2154 | 098-866-2805 |
| 配水管理課 (水管理センター) | 〃 | 098-866-2810 | 098-866-2811 |
| 建設課 | 〃 | 098-866-2814 | 098-861-5799 |
| 久志浄水管理事務所 (久志浄水場) | 〒905-2173 名護市字久志1100 | 0980-55-2742 | 0980-55-2925 |
| 名護浄水場 | 〒905-0019 名護市大北3-28-36 | 0980-53-2633 | 0980-52-6214 |
| 石川浄水管理事務所 (石川浄水場) | 〒904-1108 うるま市石川東恩納崎1 (2階) | 098-964-3257 | 098-963-0173 |
| 北谷浄水管理事務所 (北谷浄水場) | 〒904-0113 北谷町字宮城1-27 | 098-936-7796 | 098-926-1591 |
| 海水淡水化センター | 〃 | 098-936-5257 | 098-936-5276 |
| 西原浄水管理事務所 (西原浄水場) | 〒903-0103 西原町字小那覇1336 | 098-945-4404 | 098-945-4455 |
| 水質管理事務所 | 〒904-1108 うるま市石川東恩納崎1 (1階) | 098-989-1012 | 098-989-1013 |

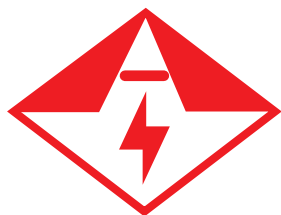


有限会社沖電モートル

代表取締役 米城 誠 司

〒900-0002 沖縄県那覇市曙1丁目14番14号
TEL 098-867-1800 FAX 098-866-3388

県電気工事ランク A



株式会社 安謝橋電機

代表取締役 平良 博

本社 / 浦添市西原2丁目1番3号 TEL (098) 877-7802 (代)
北部支店 / 名護市字真喜屋672番地 TEL (0980) 58-2365

県民の暮らしに奉仕する
福山グループ

 福山番事株式会社

代表取締役社長 福山 一郎

本社 / 沖縄県浦添市牧港4丁目14番17号
TEL(098)876-1111 FAX(098)876-4094

見えない化学で暮らしを支える



昭和化学工業株式会社

〒904-2201 沖縄県うるま市字昆布 1455 番地
TEL (098)972-6611 FAX (098)972-3541

安全で安心な水を みなさまへお届けします



編集・発行

 **沖縄県企業局**
Okinawa Prefectural Enterprise Bureau



住所 〒900-8570 那覇市泉崎1-2-2 (県庁12階)
電話 098-866-2803 FAX 098-866-2819

このパンフレットは3,500部作成し、1部あたりの単価は151.2円です

2018年10月発行



古紙ハルブ配合率80%再生紙を使用